



РЕЛИКВИИ ЗЕМЛИ РЯЗАНСКОЙ



Клад ювелирных изделий. XII–XIII вв. Старая Рязань

С 16 августа во Дворце Олега Рязанского кремля работает выставка, представляющая раритеты из коллекции музея-заповедника. Выставка открылась в рамках I Форума древних городов, проходившего в нашем городе 12–19 августа (*материал о Форуме читайте на стр. 2*). Музей с гордостью представил гостям Рязани, в том чис-

ле и зарубежным, лучшие произведения декоративно-прикладного искусства XII–XVIII вв., созданные и бытовавшие на территории Рязанских земель: лицевое шитье, мелкую пластику, деревянную скульптуру, работы мастеров золотого и серебряного дела, книжные памятники.

(Окончание на стр. 3)



стр. 4-5

Археологический
сезон-2018



стр. 6-7

Юбилей
Г.К. Вагнера

«ВСЕ ФЛАГИ В ГОСТИ БУДУТ К НАМ»

12–19 августа в Рязани состоялся I Форум древних городов – масштабное событие, проходившее под эгидой комиссии РФ по делам ЮНЕСКО. Он объединил 48 городов мира возрастом свыше 500 лет. У каждого из них своя уникальная история, своя самобытная культура. По данным организаторов, за эту августовскую неделю в Рязани было проведено свыше 150 мероприятий, которые посетили более 20 тысяч человек. Важным итогом Форума стало подписание соглашений о сотрудничестве между правительством Рязанской области и Союзом архитекторов России и Российской академией архитектуры и строительных наук. Рязанский историко-архитектурный музей-заповедник открыл свои двери для многочисленных гостей – участников Форума: с экскурсиями Рязанский кремль посетили делегации из Гранады, Спарты, Трира, Неаполя, Ловеча.



Губернатор Рязанской области Николай Любимов на церемонии открытия Форума в Рязанском кремле



Круглый стол, посвященный охране культурного наследия в условиях городской среды

Исторический центр Рязани превратился в большую фестивальную площадку: концерты и спектакли, выставки и уличные шоу, разнообразные мастер-классы (рязанцы особенно оценили обширную гастрономическую программу), открытые лекции и интересные круглые столы сменяли друг друга. На Лыбедском бульваре работали Посольства древних городов, презентующие культуру стран-участников Форума. Возможность культурного обмена – пожалуй, главная цель Форума, участники которого едины в желании сохранять исторический облик своих древних городов и в то же время делать их комфортными

для современной жизни и привлекательными для туристов. Эти и другие проблемы поднимались на международной конференции «Историко-культурное наследие – гарант устойчивого развития древних городов». 13 августа в Рязанском кремле в рамках конференции состоялся круглый стол «Системы охраны культурного наследия в условиях городской среды: зоны охраны, достопримечательные места, исторические поселения». Участие в заседании приняли министр культуры и туризма Рязанской области Виталий Попов, начальник Главного управления архитектуры и градостроительства региона Дмитрий Васильченко, начальник Государственной инспекции по охране объектов культурного наследия Рязанской области Денис Зайцев, председатель совета Московского областного отделения ВООПИиК Евгений Соседов.

В дни проведения Форума Рязанский кремль – сердце нашего древнего города – стал одной из основных площадок мероприятия. Здесь на фоне величественных архитектурных памятников прошлого в присутствии почетных гостей и многочисленных зрителей состоялись торжественные церемонии открытия и закрытия Форума. На открытии выступили ведущие коллективы региона: Рязанский губернаторский симфонический оркестр, Государственный академический рязанский русский народный хор им. Е.Г. Попова, Рязанский камерный хор, танцевальный коллектив «Бит-Стрит». 18 августа по центральным улицам Рязани двинулось Большое шествие древних городов. Участники Форума прошли путь от пл. Театральной до Рязанского кремля, чтобы торжественно завершить самое масштабное культурное мероприятие региона этого года. Финальным аккордом стал гала-концерт «Диалог дружбы», на котором выступили коллективы из разных уголков России и зарубежные гости. Закрывая Форум, губернатор Рязанской области Николай Любимов отметил: «Всю неделю Рязань выполняла важную миссию – мировой столицы древних городов. Теперь форум – долгосрочный проект, эффективный канал взаимодействия между странами и народами, Рязанский регион станет центральной площадкой Ассоциации древних городов».

А это значит, что мы говорим участникам Форума «До встречи в следующем году!»

*Материал подготовила Ксения Викторовна Трибунская,
ученый секретарь РИАМЗ*

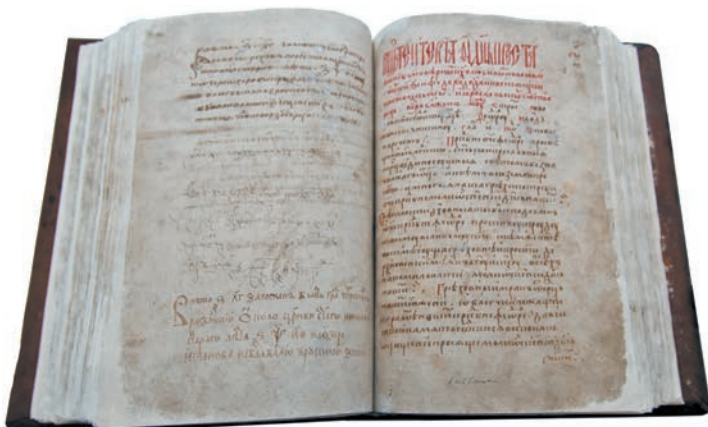
Фото предоставлены порталом vezdekultura.ru



РЕЛИКВИИ ЗЕМЛИ РЯЗАНСКОЙ

(Окончание. Начало на стр. 1)

Экспонаты выставки «Реликвии земли Рязанской» – это и уникальные свидетельства важных исторических событий, и образцы различных видов древнерусского искусства, в которых запечатлен талант народа. Старая Рязань, первая столица Рязанского княжества, занимает второе место после Киева по числу обнаруженных кладовых комплексов, схороненных во время вторжения орд Батые. На сегодняшний день археологами найдены и введены в научный оборот 17 кладов золотых и серебряных изделий второй половины XII – первой трети XIII в., поражающих виртуозной техникой исполнения и утонченным вкусом. На выставке представлен золотой клад, найденный в 1992 г., четырнадцатый по счету, – почти полный



Псалтырь следованная. Конец XV в. – 1570 г.

набор золотых украшений к головному убору знатной горожанки. Общий вес – 240 г 800 мг, золото 96-й пробы. Клад состоит из 13 украшений: десяти трехбусинных полуколец двух типов, двух пластин и колта.

История Переяславля Рязанского (современная Рязань) ведет отсчет с 1095 г. Сведения о заложении города происходят из Псалтыри следованной (сборника молитвенных песнопений) кон. XV–XVI вв. Многочисленные инициалы (заглавные буквы) и заставка рукописи – это образцы уникального тератологического (звериного) орнамента. Фигуры фантастических птиц и животных и сеть бесконечных плетений могли напоминать о тех бедах, которые нахлынули на Русь во время нашествия монголо-татар, когда первой на их пути в 1237 г. стала Рязанская земля. В 1837 г. в архиве Рязанской консистории на одной из страниц Псалтыри были выявлены три последовательные записи о заложении города Переяславля Рязанского «В лето 6603», что соответствует 1095 г. от РХ. Первая запись была сделана в XVI в., последующие – в XVII и XVIII вв. Еще одно сокровище из коллекции редких книг музея – Евангелие 1460 г. Это самая ранняя сохранившаяся книга Рязанского региона, написанная полууставом с кинноварными заголовками и инициалами.

Лучшее, что создано в древнерусском искусстве, было связано с храмом – центром сосредоточения труда зодчих, живописцев, книжников, резчиков по дереву, вы-

шивальщиц. Драгоценные литургические сосуды, оклады напрестольных Евангелий, плащаницы и подвесные пелены являются и произведениями искусства, и ценными памятниками истории, так как обычно снабжены вкладными надписями, пометками о месте бытования, принадлежности конкретному лицу. Древнейшим памятником лицевого шитья, связанным с Рязанью, является воздух «Евхаристия» 1485 г. со сценами жития Иоакима, Анны и Марии на каймах. Из вкладной надписи можно узнать, что он был создан по заказу великой княгини Анны и вложен в Успенский собор Переяславля Рязанского. Воздух, скорее всего, являлся «молением» о продолжении рода. Это объясняет выбор сюжета клейм – чудесное рождение у бездетных Иоакима и Анны дочери Марии. Княгиня



Воздух. Евхаристия со сценами жития Иоакима, Анны и Богоматери. 1485 г.



Анна (1451–1501) – дочь великого князя Московского Василия Темного, в 1464 г. вышла замуж за рязанского князя Василия Ивановича (1448–1483). Её внуку Ивану (1496 – ок. 1534) суждено было стать последним рязанским князем. В 1521 г. Рязанское княжество вошло в состав Московского государства.

Выставка работает до ноября 2018 г.

Оксана Михайловна Сахарова,
зав. отделом ДПИ РИМЗ, куратор выставки

АРХЕОЛОГИЧЕСКИЙ СЕЗОН - 2018

Вожская археологическая экспедиция (ВАЭ)

В 2018 г. Вожская археологическая экспедиция продолжила охранные исследования летописного рязанского города Глебов, расположенного в с. Глебово-Городище Рыбновского района на территории достопримечательного места «Поле Вожской битвы». Работы этого полевого сезона носили охранный характер. Раскоп 3 площадью 56 кв. м был разбит на участке проектируемого строительства и благоустройства базы экспедиции.

В раскопе археологи выявили 25 объектов, большая часть из которых представлена столбовыми ямами. Интересен комплекс из трех, вероятно, одновременных хозяйственных ям округлой в плане формы размером около 85 x 90 см и глубиной 62–80 см, к каждой из которых примыкал спуск в виде одной или двух ступеней. Рядом с хозяйственными ямами были расчищены остатки углубленного до 40 см подпрямоугольного подпола наземной постройки XIV в. В раскоп попало безынвентарное детское погребение, под голову которому были подложены три фрагмента от разных сосудов XIV в. Здесь, вероятно, мы имеем дело с так называемой «каменной подушкой». Использование таких «подушек» уже отмечалось на расположенном рядом древнем грунтовом городском некрополе.

Весь полученный в ходе раскопок керамический и вещевой материал датируется XIII–XIV вв. Коллекция вещевых находок насчитывает более 170 предметов. Преобладают изделия, составляющие хозяйственный и домашний инвентарь: гвозди, пробой, накладки, ножи, дужка цилиндрического замка, ключ типа «В», пряжки, шило, пряслица из стенок сосудов, фрагмент дужки от ведра, кузнечная заготовка кресала, строительно-крепежные и подковные гвозди. Промысловые орудия представлены железным рыболовным крючком. Часть коллекции составляют украшения и предметы христианского культа: фрагменты стеклянных браслетов, фрагменты семилопастных височных колец, решетчатых и щитковых перстней, бубенчик, два равносторонних криноконечных креста кон. XIV в.

Интересна находка свинцовой товарной пломбы «дрогичинского типа» со знаком Рюриковичей. Маленьким, но очень важным открытием стало обнаружение русско-



Детское погребение XIV в.

го подражания золотоордынской монете последней четверти XIV в. – начала XV в. Найденная монета указывает на то, что жизнь в городе Глебове продолжалась вплоть до XV в., а не до середины IV, как считалось ранее. В подтверждение этой датировки напомним, что Глебов единственный раз упоминается в «Списке русских городов дальних и ближних», который был составлен в канцелярии митрополита Киприана в 1394–1396 гг.



Нательные кресты



Товарная пломба



Находки из раскопа:
1–2 – пряслица;
3 – фрагмент
стеклянного браслета;
4 – бубенчик



Одновременно с раскопками в округе в с. Глебово-Городище, Свистово и Бараково Рыбновского района были проведены археологические разведки, выявившие два новых селища XIII–XIV вв. и два элемента Вожской засечной черты XVII в. в виде остатков земляных линейных укреплений, состоящих из валов и рвов.

Дмитрий Александрович Иванов,
зав. отделом археологии, руководитель ВАЭ



Находки из раскопа: 1 – пряжка; 2 – дужка замка; 3 – ключ;
4 – шило; 5 – рыболовный крючок; 6 – заготовка кресала

Переяславль-Рязанская археологическая экспедиция (ПРАЭ)

Прошедшим летом Переяславль-Рязанская археологическая экспедиция РИАМЗ под руководством ведущего научного сотрудника Института археологии РАН д.и.н. В.И. Завьялова провела третий полевой сезон на Введенском раскопе в южной части Кремля Переяславля Рязанского (ул. Рабочих современной Рязани). На раскопе площадью около 330 кв. м были сняты очередные 2 пласта культурных напластований, датируемые XV – нач. XVI в. Часть слоя, к сожалению, была нарушена траншеями от коммуникаций второй половины XX в. (водопровод, канализация, газопровод и т.д.), но ближе к уровню 5 пласта большинство из них закончились. Археологи надеются, что в следующем году будут исследовать уже непо потревоженный поздними перекопами культурный слой.

При этом экспедиции несказанно повезло: посчастливилось вскрыть часть улицы того времени, мощеной деревом. Это позволяет проследить изменение городской планировки и топографии. Можно предположить, что улица, скорее всего, вела к несохранившейся Введенской башне Рязанского кремля. От мостовой шло мощеное ответвление, но, к сожалению, это оказался не перекресток улиц, а всего лишь проулок, приводящий к городской усадьбе.

В 4–5 пластах сохранность дерева была лучше, что позволило зафиксировать остатки сооружений и линии заборов. Дома представлены деревянными срубами с глинобитными печами, одно из сооружений было разрушено пожаром, после чего его отстроили вновь, расширив площадь постройки.

Традиционно наиболее многочисленными находками археологов были фрагменты битой посуды (керамики), являющиеся основным датирующим источником, и кости. Коллекция индивидуальных находок в количестве 230 единиц включает изделия из глины (в том числе был целиком собран из отдельных кусочков кувшин XVI в. и несколько профилей горшков), камня, стекла, кости, цветных и черных металлов. Радует, что



Глиняный кувшин



*Каменное
рыболовное
грузило*



*Бронзовое
кольчужное
кольцо*



Глиняный изразец

вновь, как и на предыдущем Житном раскопе (перед Гостиницей Черни Рязанского кремля), пошли изделия из дерева и кожи. Коллекция деревянных предметов нашего музея одна из наиболее многочисленных среди музеев Центральной Европейской части России. Особо следует отметить каменное рыболовное грузило с 2 начальными буквами алфавита, прочерченными на поверхности предмета. Найдено кольчужное колечко диаметром 13 мм, выполненное из бронзы. Представляет интерес фрагмент красноглиняного изразца с изображением птицы с человеческим лицом (Сирин). В 1968 г. известный советский археолог Р.Л. Розенфельд писал, что «о существовании ранних красных стеновых изразцов с такими изображениями мы можем только догадываться». Теперь догадки подтверждаются фактами.

Кроме того, был доведен до материка шурф, заложенный в 2016 г., по материалам которого удалось установить мощность слоя на этом участке средневекового города – она оказалась порядка 4 м. Особенно следует отметить скопление известняка, расчищенного в шурфе. Подобное скопление в 2009 г. было найдено и у подножия кремлёвского вала недалеко от колокольни, и возможно использовалось для его укрепления. Так что, вполне вероятно археологами был захвачен краешек не дошедшего до нас вала. А предварительное ознакомление с керамическим материалом позволяет говорить о заселении данного участка по крайней мере с XIII в.

Завершились полевые исследования, но археологам еще предстоит значительные камеральные работы по обработке и изучению собранных материалов, в ходе которых будет получена новая интересная информация по истории данного участка древнего Переяславля Рязанского.

*Олеся Александровна Фатюнина,
зав. сектором отдела археологии РИАМЗ,
Василий Васильевич Судаков,
ст. научный сотрудник отдела
археологии РИАМЗ*

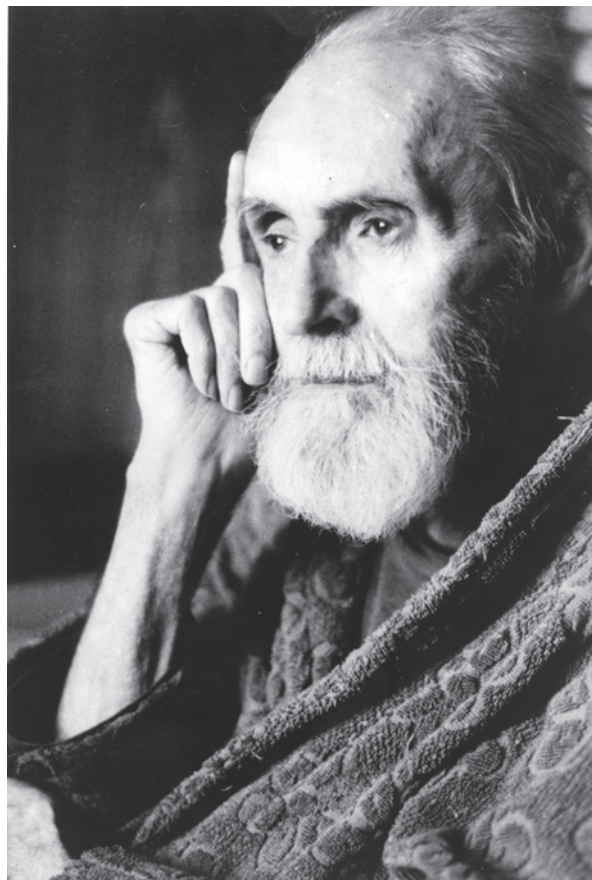
К ЮБИЛЕЮ ГЕОРГИЯ КАРЛОВИЧА ВАГНЕРА (1908–

19 октября исполняется 110 лет со дня рождения Почетного гражданина г. Рязани искусствоведа **Георгия Карловича Вагнера**. Он родился в 1908 г. в г. Спаске-Рязанском Спасского уезда Рязанской губернии в семье налогового инспектора К.А. Вагнера и преподавательницы музыки К.В. Вагнер-Кожинной. Ее отец был последним владельцем усадьбы в с. Исады, одном из древнейших рязанских сел, где прошло раннее детство Георгия Карловича.

В 1927 г., имея за плечами спаскую девятилетку, Г.К. Вагнер поступил в Рязанский художественно-педагогический техникум. После окончания в 1930 г. преподавал в нем живопись, рисунок, цветоведение и социологию искусства. В 1932 г. Вагнер предпринимает попытку устроиться в Ленинграде, которая заканчивается неудачей. И он возвращается в Рязань, становится сотрудником базового Средне-Окского музея (ныне РИАМЗ): «Приехав в Рязань, я почувствовал, что мне некуда деться, как только идти с поклоном в музей. Никакого другого пристанища у меня больше не было. Я напоминал собой блудного сына, с той только разницей, что возвращался не в отчий дом, а в музей. У меня была великая вера в музей, с коллективом которого я сроднился». С 1933 г. Вагнер заведовал в музее картинной галереей. В этот период

он активно занимался научно-исследовательской, экспозиционной и выставочной работой. Проводил паспортизацию рязанских памятников архитектуры, в 1936 г. организовал посмертную выставку художницы Любови Милеевой. Учился на высших музейных курсах Наркомпроса в Москве, сотрудничал с Государственным Историческим музеем.

21 января 1937 г. Г.К. Вагнер по доносу был арестован. Ему было предъявлено обвинение в контрреволюционной пропаганде и агитации. Во время проведения одной из музейных экскурсий он выступил в защиту храма Христа Спасителя и других православных памятников Москвы. Был приговорен к пяти годам исправительно-трудовых лагерей. В своих воспоминаниях ученый писал: «Нас пригнали на площадь товарного вокзала (в Рязанских Бутырьках), где уже стоял длинный состав из красных товарных вагонов. В каждый вагон сажали, кажется, по 24 человека, по восемь человек на каждые из двух-

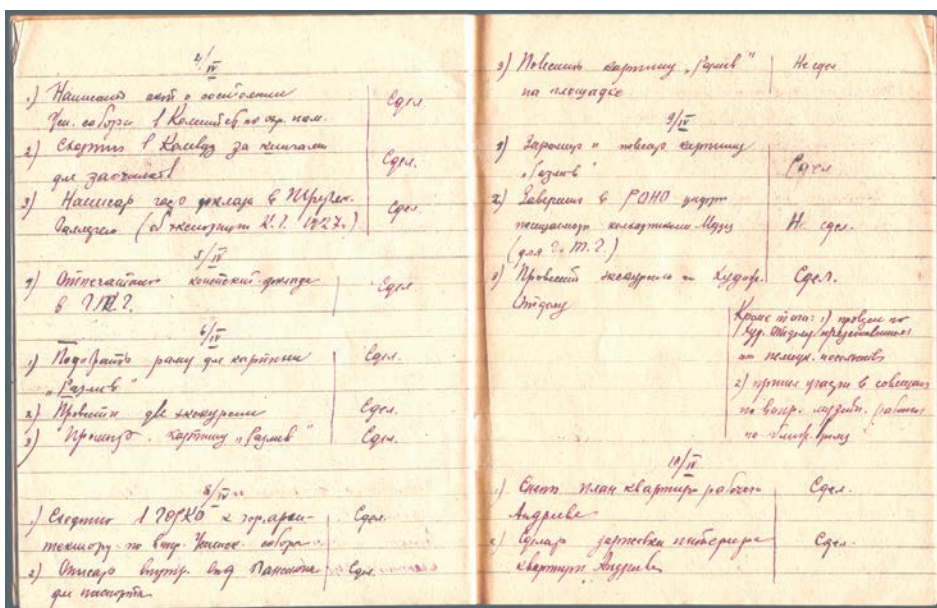


Г.К. Вагнер. 1994 г.

ярских нар. Толпа провожающих стояла в отдалении. Я последний раз видел маму. Она без конца низко кланялась мне. Такой я ее и запомнил на весь остаток моей жизни». На Колыме Вагнер попал на открытые золотые прииски. По завершении срока заключения оставлен в качестве ссыльного поселенца на Колыме еще на пять лет. Работал вольнонаемным художником в лагерьном клубе.

В 1947 г. Г.К. Вагнер вернулся в Рязань. Тогда же женился на Александре Николаевне Терновской (1917–1978), уроженке г. Спаска-Рязанского, выпускнице Московского архитектурного института. Устроился в Рязанский областной художественный музей старшим научным сотрудником, преподавал в художественном техникуме.

4 января 1949 г. Георгий Карлович был вновь арестован и сослан в Красноярский край на вечное поселение. Трудился в стройконтуре техником-художником, чертежником, в геологических партиях. В 1955 г. участвовал в Ангарской археологиче-



Страницы из дневника Г.К. Вагнера с 15 декабря 1935 г. по 15 мая 1936 г. Из коллекции РИАМЗ

-1995)

ской экспедиции, где проявил большой интерес к изучению народного искусства и архитектуры Восточной Сибири. В том же году вернулся из ссылки в Москву. Ему удалось устроиться в Институт археологии Академии наук СССР на должность лаборанта в архивный отдел. Часто ездил в Рязань, работал в архиве, фондах музея. В 1960 г. вышла его первая книга «Старые художники и архитекторы Рязани».

В 1968 г. Г.К. Вагнер представил к защите кандидатскую диссертацию, но ему в особом порядке вследствие исключительной значимости научных трудов (исследования по владимиросуздалской фасадной скульптуре) была присуждена степень доктора искусствоведения. Благодаря его трудам за этой скульптурой прочно закрепилось почетное место в евро-



Студенты РХУ им. Г.К. Вагнера на экскурсии по выставке, подготовленной к юбилею ученого

пейской культуре. Исследуя наследие Новгорода, Суздаля, Пскова, Костромы, Владимира и Рязани, Г.К. Вагнер стал новатором в изучении сложнейшей искусствоведческой темы – проблемы жанра и канона в древнерус-

ском искусстве. В 1980 г. он получил Золотую медаль Академии художеств СССР за четыре книги: «Скульптура Владимиро-Суздальской Руси», «Мастера древнерусской скульптуры», «Скульптура Древней Руси», «Бело-



Г.К. Вагнер.
 Пахарь. 1935 г.

Г.К. Вагнер. Валы
 и обрыв к реке Оке.
 1971 г.

Г.К. Вагнер.
 Пасущиеся
 мамонты. 1930 г.

Работы
 Г.К. Вагнера
 из коллекции
 РИИМЗ

каменная резьба древнего Суздаля». В 1983 г. ему была вручена Государственная премия СССР. Вагнер – автор свыше 200 печатных работ. Его труды по архитектуре легли в основу реконструкции и реставрации многих древнерусских памятников.

Георгий Карлович умер 25 января 1995 г. в Москве. Похоронен на Ваганьковском кладбище. В 1998 г. имя Г.К. Вагнера было присвоено Рязанскому художественному училищу и Спасскому историко-археологическому музею.

Татьяна Валентиновна Рахманина,
 старший научный сотрудник отдела
 ДПИ РИИМЗ



ПОЛКОВОДЕЦ ОТ БОГА

29 сентября Россия отмечает 175-летие генерала М.Д. Скобелева – самого известного русского полководца второй половины XIX в. Слава Скобелева связана как с Русско-турецкой войной 1877–1878 гг., освободившей балканских славян от почти пятивекового турецкого ига (в Болгарии его почитают как национального героя), так и с присоединением Туркестана к России. За 20 лет военной службы Скобелев провел 76 победных больших и малых сражений, сделал головокружительную карьеру, став в 32 года генерал-майором.

Отважный и честолюбивый Скобелев любил приговаривать «Та пуля еще не вылита, которая меня убьет» и не знал страха на поле боя. Турки называли его «Белым генералом», русские солдаты любовались его безрассудной смелостью: «Лучше умирать под его командой, чем остаться в живых при других генералах!» Современники отмечали его противоречивую и даже двойственную натуру. «Один полководец, вождь, который готов тысячи людей бросить на смерть, когда надо родине и делу, другой весь в бессонных ночах и покаянных муках, в беспощадном самобичевании за эти самые жертвы. Честолюбие? Да... Но не для себя... Слава, безопасность и мощь России – да. И для этого он пойдет на все», – писал о Скобелеве В.И. Немирович-Данченко. Девиз Белого генерала «Мой символ краток: любовь к Отечеству, свобода, наука и славянство» остается актуальным и в наши дни.

Внезапная смерть 38-летнего Скобелева летом 1882 г. в московской гостинице «Англия» при загадочных обстоятельствах потрясла Россию. В день похорон крестьяне несли гроб на руках от железнодорожной станции до Спасо-Преображенской церкви с. Заборово – родового имения Скобелевых. Народная любовь не оставила Скобелева и после смерти: образ «Белого генерала» получил свое распространение как на лубочных картинах и предметах широкого потребления, так и в литературе. Во время Русско-японской войны бытовала даже легенда о живом Скобелеве. Однако после 1917 г. новой властью было сделано все, чтобы предать забвению этого героя царской России. В 1918 г. был ликвидирован памятник Скобелеву в Москве, за ним последовали сооружения в его честь



Торжественное открытие памятника генералу М.Д. Скобелеву. г. Рязань. Сентябрь, 1995 г.
Фото из коллекции РИАМЗ

в других городах. В учебных пособиях и научно-популярных изданиях советского времени заслуги Скобелева либо замалчивались, либо характеризовались отрицательно.

Сегодня славная память героя возвращается. Воссоздан существовавший до революции Скобелевский комитет, который возглавляет летчик-космонавт СССР А.А. Леонов. В 1995 г. во время празднования 900-летия Рязани в микрорайоне Дашково-Песочня был открыт памятник М.Д. Скобелеву. К 160-летию генерала в 2003 г. в с. Заборово Александрово-Невского района Рязанской области начал свою работу Музей-усадьба «Мемориальный комплекс М.Д. Скобелева».


В Рязанском историко-архитектурном музее-заповеднике хранится коллекция, связанная с семьей Скобелевых. Высокие награды Михаила Дмитриевича и его отца Дмитрия Ивановича выставлены в экспозиции РИАМЗ «Российское воинство». 28 сентября к юбилею Белого генерала в музее начнет работать выставка, представляющая, в том числе, и ранее не экспонировавшиеся предметы: оригинальные фотографии (одна из них с автографом М.Д. Скобелева), детали убранства фамильного склепа, трофейное турецкое оружие и знамя. Открытие выставки состоится в рамках Международной научно-практической конференции «М.Д. Скобелев: история и современность» – центрального мероприятия III Патриотического форума «Наука побеждает», который пройдет в Рязани 28–29 сентября.



Есть смартфон или планшет?
Заходи на наш сайт
<http://ryazankreml.ru>
прямо сейчас!

 vk.com/
club8948356

 instagram.com/
ryazankreml

 facebook.com/
ryazansky.kreml

НАШИ КОНТАКТЫ

Рязанский историко-архитектурный музей-заповедник
Адрес: г. Рязань, музей-заповедник Кремль, 15
museum@riamz.ru
www.ryazankreml.ru
Телефоны:
+7 (4912) 27-60-66 (заказ экскурсий, факс)
+7 (4912) 21-59-40 (касса)

ЧАСЫ РАБОТЫ

Ежедневно с 10.00 до 18.00
Касса музея – до 17.15
Выходной день – понедельник
График работы музея и стоимость входных билетов вы можете уточнить на сайте музея или по контактными телефонам.

Газета «Рязанский кремль»
Общественно-политическое издание.
№ 4 (34) сентябрь 2018 г.
Адрес учредителя, издателя и редакции:
390000, г. Рязань, музей-заповедник Кремль, 15. www.ryazankreml.ru
Телефон: 21-72-71
Распространяется бесплатно.

Учредитель и издатель: ФГБУК «Рязанский историко-архитектурный музей-заповедник».
Газета зарегистрирована в Управлении Роскомнадзора по Рязанской области
Свидетельство ПИ № ТУ62-00168 от 19 сентября 2012 года.



Главный редактор: ученый секретарь РИАМЗ Трибунская К.В.; фото РИАМЗ.
Отпечатано в АО «ПРИЗ»:
г. Рязань, пр. Шабулина, д. 4
Заказ № 1292. Тираж 3 000 экз.
Сдано в печать 28.09.2018 в 11.00
По графику – в 11.00
Дата выхода из печати 11.10.2018